

Zurigo, 11 maggio 2023

Comunicato ad hoc ai sensi dell'art. 53 del regolamento di quotazione

Swiss Life incrementa i proventi per commissioni e spese del 7% nel primo trimestre

Un buon inizio d'esercizio 2023 per Swiss Life:

- **Proventi per commissioni e spese: 595 milioni di franchi (+7% in valuta locale)**
- **Premi incassati: 7,5 miliardi di franchi (+11% in valuta locale)**
- **Rendimento d'investimento diretto non annualizzato: invariato allo 0,6%; proventi diretti da investimenti: 0,94 miliardi di franchi (anno precedente: 0,97 miliardi di franchi)**
- **Afflusso di nuovi capitali netti di Swiss Life Asset Managers negli affari TPAM: 2,5 miliardi di franchi; attività in gestione negli affari TPAM a fine marzo 2023: 108 miliardi di franchi (fine dicembre 2022: 105 miliardi di franchi)**
- **Quoziente SST al 1° gennaio 2023: 215%**

«Per Swiss Life l'esercizio 2023 è iniziato bene», afferma Patrick Frost, Group CEO di Swiss Life. «Le nostre operazioni che generano tasse e commissioni poggiano su un'ampia base: il massiccio calo delle transazioni immobiliari nell'intero mercato europeo ha determinato una diminuzione delle entrate per Asset Managers. Il calo è stato tuttavia più che compensato da altri settori di affari, ad esempio dall'attività di consulenza finanziaria in Germania e dal buon andamento degli affari in Francia e presso International. Per quanto riguarda il nostro programma aziendale "Swiss Life 2024", siamo tuttora sulla buona strada per raggiungere o superare gli obiettivi finanziari del gruppo entro il 2024».

Aumento dei proventi per commissioni e spese e dei premi incassati

Nel primo trimestre 2023 il gruppo Swiss Life è riuscito ad ampliare ulteriormente le operazioni che generano tasse e commissioni, realizzando complessivamente proventi per commissioni e spese pari a 595 milioni di franchi (anno precedente: 579 milioni di franchi). La crescita del 7%, in valuta locale, è riconducibile in particolare a prodotti e servizi propri e di terzi, mentre Asset Managers si è mossa in un contesto di mercato impegnativo. Nei primi tre mesi il gruppo ha incassato premi

pari a 7,5 miliardi di franchi (anno precedente: 6,9 miliardi di franchi), per un incremento dell'11% in valuta locale.

Sul suo mercato d'origine, la **Svizzera**, Swiss Life ha incassato premi pari a 4,4 miliardi di franchi, per una crescita del 2%. A fine marzo 2023 le attività in gestione negli affari semiautonomi sono salite a 6,8 miliardi di franchi (fine 2022: 6,2 miliardi di franchi); la maggior parte di tali affari non figura tra i premi incassati. Nelle operazioni che generano tasse e commissioni la divisione Svizzera ha realizzato proventi pari a 78 milioni di franchi (anno precedente: 83 milioni di franchi). Swiss Life **Francia** ha incassato premi per 1,7 miliardi di euro, per un calo del 6%. Nel ramo Vita i premi incassati sono diminuiti del 9%, dopo una fase di crescita nettamente superiore alla media del mercato che durava dal 2019. La quota di soluzioni vincolate a partecipazioni si è attestata al 65% (anno precedente: 61%). I proventi per commissioni e spese sono saliti del 14%, toccando 122 milioni di euro. In **Germania** i premi incassati sono incrementati del 3%, attestandosi a 386 milioni di euro. I proventi per commissioni e spese hanno continuato a crescere, salendo del 17% a 180 milioni di euro. In questo ambito ha contribuito, tra l'altro, l'ulteriore ampliamento della base di consulenti. L'unità di mercato **International** ha registrato una forte crescita dei premi incassati, che hanno raggiunto 1,1 miliardi di euro (anno precedente: 262 milioni di euro), mentre le operazioni che generano tasse e commissioni sono cresciute del 19% a 100 milioni di euro. Entrambi i dati sono riconducibili in particolare all'integrazione di elipsLife.

Negli affari TPAM, **Swiss Life Asset Managers** ha realizzato nei primi tre mesi del 2023 un afflusso di nuovi capitali netti pari a 2,5 miliardi di franchi (anno precedente: 1,2 miliardi di franchi). Le attività in gestione si sono attestate a 108 miliardi di franchi a fine marzo 2023 (fine 2022: 105 miliardi di franchi). Nei primi tre mesi del 2023 Swiss Life Asset Managers ha incassato complessivamente 212 milioni di franchi di proventi per commissioni e spese. Il calo del 12% è riconducibile prevalentemente alla vendita di Livit FM Services SA nel quarto trimestre 2022, a effetti di cambio negativi e a un mercato delle transazioni immobiliari cauto. Gli affari TPAM hanno fornito un contributo pari a 133 milioni di franchi (-11%).

Rendimento d'investimento diretto stabile

Nel primo trimestre 2023 Swiss Life ha realizzato un rendimento d'investimento diretto non annualizzato dello 0,6% (anno precedente: 0,6%). I proventi diretti da investimenti si sono attestati a 0,94 miliardi di franchi (anno precedente: 0,97 miliardi di franchi). I maggiori contributi dati da obbligazioni e immobili non sono stati in grado di compensare la bassa distribuzione di singoli fondi nel capitale d'investimento. Il programma di riscatto delle azioni pari a 1 miliardo di franchi, iniziato a dicembre 2021 e tuttora in corso, è in dirittura d'arrivo come previsto. Come già comunicato a margine della pubblicazione del rapporto sulla situazione finanziaria, al 1° gennaio 2023 il quoziente SST del gruppo Swiss Life si attestava al 215% (1° gennaio 2022: 223%). Attualmente

Swiss Life stima che il quoziente SST si attesti intorno ai livelli di inizio anno. Pertanto, la quota di solvibilità si colloca al di sopra dell'ambizione strategica compresa fra il 140 e il 190%.

Conferenza telefonica per analisti e investitori

Oggi alle ore 09.00 (CET) ha luogo una conferenza telefonica in lingua inglese per analisti finanziari e investitori con Matthias Aellig, Group CFO. Dal sito web l'evento può essere seguito anche tramite [audio webcast](#). Tutta la documentazione sul bilancio è reperibile online al sito www.swisslife.com.

Numero di accesso Europa: +41 (0) 58 310 50 00

Numero di accesso Regno Unito: +44 (0) 207 107 06 13

Numero di accesso USA: +1 (1) 631 570 56 13

Cifre salienti al 31 marzo 2023

Base IFRS, non verificata	T1 2023	T1 2022	Variazione (in percentuale)	Variazione (in valuta locale)
Totale¹ (in milioni di CHF)				
- Premi lordi contabilizzati, commissioni su polizze e depositi ricevuti	7 532	6 858	+10%	+11%
- Proventi per commissioni e spese	595	579	+3%	+7%
Per unità di affari				
Svizzera (in milioni di CHF)				
- Premi lordi contabilizzati, commissioni su polizze e depositi ricevuti	4 416	4 324	+2%	
- Proventi per commissioni e spese	78	83	-6%	
Francia (in milioni di EUR)				
- Premi lordi contabilizzati, commissioni su polizze e depositi ricevuti	1 700	1 812	-6%	
- Proventi per commissioni e spese	122	107	+14%	
Germania (in milioni di EUR)				
- Premi lordi contabilizzati, commissioni su polizze e depositi ricevuti	386	376	+3%	
- Proventi per commissioni e spese	180	154	+17%	
International (in milioni di EUR)				
- Premi lordi contabilizzati, commissioni su polizze e depositi ricevuti	1 062	262	n/a	
- Proventi per commissioni e spese	100	84	+19%	
Asset Managers (in milioni di CHF)				
- Proventi per commissioni e spese	212	241	-12%	
- Nuovi capitali netti TPAM	2 539	1 233	+106%	
- Attività in gestione TPAM	107 905	105 379 ²	+2%	

¹ Premi lordi contabilizzati, commissioni su polizze e depositi ricevuti: totale, incluse eliminazioni intersettoriali di -10 milioni di franchi nel T1 2023 e di -6 milioni nel T1 2022; proventi per commissioni e spese: totale, incluso il settore Altri ed eliminazioni intersettoriali di -94 milioni di franchi nel T1 2023 e di -102 milioni di franchi nel T1 2022.

² Dato aggiornato al 31 dicembre 2022

Informazioni

Media Relations

Telefono +41 43 284 77 77
media.relations@swisslife.ch

Investor Relations

Telefono +41 43 284 52 76
investor.relations@swisslife.ch

www.swisslife.com

Seguiteci su Twitter

[@swisslife_group](https://twitter.com/swisslife_group)

Ulteriori informazioni

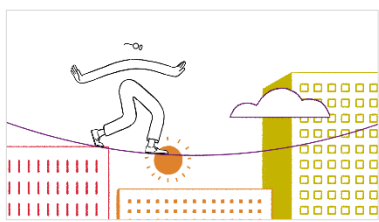
Trovate tutti i comunicati stampa all'indirizzo swisslife.ch/comunicatistampa

Swiss Life

Il gruppo Swiss Life è un primario offerente di soluzioni previdenziali e finanziarie globali a livello europeo. Nei mercati principali Svizzera, Francia e Germania, Swiss Life, tramite i propri agenti nonché vari partner di vendita (broker e banche), offre alla sua clientela privata e aziendale una consulenza completa e individuale e un'ampia gamma di prodotti propri e di partner.

I consulenti di Swiss Life Select, Tecis, Horbach, Proventus e Chase de Vere selezionano sul mercato i prodotti adeguati per i clienti, secondo l'approccio Best Select. Swiss Life Asset Managers offre a investitori istituzionali e privati accesso a soluzioni d'investimento e di gestione patrimoniale. Swiss Life assiste sia gruppi multinazionali, con soluzioni di previdenza a favore del personale, sia clienti privati benestanti, con prodotti di previdenza strutturati.

Swiss Life Holding SA, con sede a Zurigo, trae le sue origini dalla Società svizzera di Assicurazioni generali sulla vita dell'uomo fondata nel 1857. L'azione di Swiss Life Holding SA è quotata allo SIX Swiss Exchange (SLHN). Fanno parte del gruppo Swiss Life anche diverse controllate. Il gruppo dà lavoro a circa 10 000 collaboratori e dispone di una rete di vendita di oltre 17 000 consulenti.



[Filmato su Swiss Life](#)

Cautionary statement regarding forward-looking information

This publication contains specific forward-looking statements, e.g. statements including terms like “believe”, “assume”, “expect” or similar expressions. Such forward-looking statements, by their nature, are subject to known and unknown risks, uncertainties and other important factors. These may result in a substantial divergence between the actual results, developments and expectations of Swiss Life and those explicitly or implicitly described in these forward-looking statements. Given these uncertainties, the reader is reminded that these statements are merely projections and should not be overvalued. Neither Swiss Life nor its Members of the Board of Directors, executive managers, managers, employees or external advisors nor any other person associated with Swiss Life or with any other relationship to the company makes any express or implied representation or warranty as to the correctness or completeness of the information contained in this publication. Swiss Life and the abovementioned persons shall not be liable under any circumstances for any direct or indirect loss resulting from the use of this information. Furthermore, Swiss Life undertakes no obligation to publicly update or change any of these forward-looking statements, or to adjust them to reflect new information, future events, developments or similar.