

Zurich, le 8 novembre 2023
Annonce événementielle au sens de l'art. 53 RC

Swiss Life poursuit sa croissance sur les neuf premiers mois de 2023

- **Revenus issus de frais et commissions : 1,79 milliard de francs (+5% en monnaie locale)**
- **Recettes de primes : 15,5 milliards de francs (+5% en monnaie locale)**
- **Produits directs des placements : 2,99 milliards de francs (même période de l'exercice précédent : 2,88 milliards de francs)**
- **Ratio SST au 30 septembre 2023 : env. 205% (1^{er} janvier 2023 : 215%)**

« Swiss Life poursuit sa croissance dans l'ensemble, tant dans les activités d'assurance que dans les activités reposant sur le versement de frais et de commissions, même dans un contexte de marchés immobiliers atones », déclare Patrick Frost, Group CEO de Swiss Life. « Les revenus issus de frais et commissions dans nos segments d'assurance étrangers parviennent à bien plus que compenser le recul des revenus d'Asset Managers, ce qui souligne la résilience du modèle commercial de Swiss Life, même dans l'environnement de taux actuel. Nous partons du principe que le cycle de hausse des taux touche à sa fin, et que les marchés immobiliers se normaliseront au cours de l'année prochaine. Dans le programme d'entreprise "Swiss Life 2024", nous sommes toujours en bonne voie pour atteindre ou dépasser tous les objectifs financiers du groupe. »

Durant les trois premiers trimestres de 2023, le groupe Swiss Life a pu développer encore les activités reposant sur le versement de frais et de commissions et a réalisé des revenus issus de frais et commissions de 1,79 milliard de francs au total (même période de l'exercice précédent : 1,74 milliard de francs). La croissance de 5% en monnaie locale est imputable aux produits et services tiers et propres à l'entreprise ainsi qu'aux activités de conseil en Allemagne, tandis qu'Asset Managers restait exposée à des marchés immobiliers atones. Durant les trois premiers trimestres, le groupe a réalisé des recettes de primes de 15,5 milliards de francs (même période de l'exercice précédent : 15,0 milliards de francs), soit une hausse de 5% en monnaie locale.

Sur son marché d'origine, la **Suisse**, Swiss Life a réalisé des primes de 8,0 milliards de francs, ce qui correspond à une croissance de 2%. Dans les affaires semi-autonomes, les actifs sous gestion

s'élevaient à 6,9 milliards de francs fin septembre 2023 (31 décembre 2022 : 6,2 milliards de francs). Dans les activités reposant sur le versement de frais et de commissions, l'unité de marché a réalisé des revenus de 239 millions de francs, un recul de 1% par rapport à la même période de l'exercice précédent. En **France**, Swiss Life a enregistré des recettes de primes de 5,1 milliards d'euros, en recul de 1%. En assurance vie, les primes ont reculé de 3%, avec une part des solutions en unités de compte restante toujours nettement supérieure au marché à 63% (versus 62% pour la même période 2022). Les revenus issus de frais et commissions ont augmenté de 15%, à 359 millions d'euros. En **Allemagne**, les primes se sont montées à 1,0 milliard d'euros, soit une hausse de 3%. En particulier grâce à la croissance supplémentaire dans les canaux de conseil, les revenus issus de frais et commissions ont pu être augmentés de 15%, à 548 millions d'euros. L'unité de marché **International** a enregistré des primes de 1,6 milliard d'euros, soit 63% de plus que lors des trois premiers trimestres de 2022. Les revenus des activités reposant sur le versement de frais et de commissions ont augmenté de 9%, à 293 millions d'euros. La croissance au sein de l'unité de marché International a surtout été soutenue par l'intégration d'elipsLife.

Durant les trois premiers trimestres de 2023, **Swiss Life Asset Managers** a enregistré un afflux de nouveaux capitaux nets de 8,4 milliards de francs dans les affaires TPAM (même période de l'exercice précédent : 6,0 milliards de francs). Fin septembre 2023, les actifs sous gestion s'élevaient à 112,2 milliards de francs (31 décembre 2022 : 105,4 milliards de francs). Au total, Swiss Life Asset Managers a réalisé sur les trois premiers trimestres de 2023 des revenus issus de frais et commissions de 664 millions de francs (même période de l'exercice précédent : 732 millions de francs). Le recul de 9% est imputable à la vente d'une filiale au quatrième trimestre 2022, à des effets monétaires négatifs et à des marchés immobiliers atones. Les affaires TPAM ont contribué pour 427 millions de francs (-7%).

Sur les trois premiers trimestres de 2023, Swiss Life a réalisé des produits directs des placements de 2,99 milliards de francs (même période de l'exercice précédent : 2,88 milliards de francs). Le rendement direct des placements non annualisé s'est établi à 2,1% (même période de l'exercice précédent : 1,8%). Au 30 septembre 2023, Swiss Life table sur un ratio SST d'environ 205% sur la base du modèle réglementaire de solvabilité. Ainsi, le taux de solvabilité s'est situé au-dessus de l'ambition stratégique de 140-190%.

Comme annoncé, Swiss Life a commencé un nouveau programme de rachat d'actions le 2 octobre 2023. Le programme d'un volume de 300 millions de francs s'achèvera fin mars 2024.

Conférence téléphonique à l'intention des analystes et des investisseurs

Une conférence téléphonique en anglais avec Matthias Aellig, Group CFO, aura lieu aujourd'hui à 9 heures (HEC) à l'intention des analystes financiers et des investisseurs. Un [webcast audio](#) est en

autre disponible sur la page Internet. Vous trouverez tous les documents relatifs aux états financiers en ligne à l'adresse www.swisslife.com.

Numéro d'accès Europe : +41 (0) 58 310 50 00

Numéro d'accès Royaume-Uni : +44 (0) 207 107 06 13

Numéro d'accès Etats-Unis : +1 (1) 631 570 56 13

Chiffres clés au 30 septembre 2023

	9 mois 2023	9 mois 2022	Variation (en %)	Variation (en monnaie locale)
Base IFRS, chiffres non révisés				
Total¹ (en mio. CHF)				
- Primes émises, accessoires de primes et dépôts perçus, bruts	15 467	14 988	+3%	+5%
- Revenus issus de frais et commissions	1 790	1 745	+3%	+5%
Par unité opérationnelle				
Suisse (en mio. CHF)				
- Primes émises, accessoires de primes et dépôts perçus, bruts	7 963	7 834	+2%	-
- Revenus issus de frais et commissions	239	241	-1%	-
France (en mio. EUR)				
- Primes émises, accessoires de primes et dépôts perçus, bruts	5 060	5 096	-1%	-
- Revenus issus de frais et commissions	359	311	+15%	-
Allemagne (en mio. EUR)				
- Primes émises, accessoires de primes et dépôts perçus, bruts	1 049	1 014	+3%	-
- Revenus issus de frais et commissions	548	476	+15%	-
International (en mio. EUR)				
- Primes émises, accessoires de primes et dépôts perçus, bruts	1 604	983	+63%	-
- Revenus issus de frais et commissions	293	269	+9%	-
Asset Managers (en mio. CHF)				
- Revenus issus de frais et commissions ; dont TPAM	664 427	732 460	-9% -7%	- -
- Nouveaux capitaux nets TPAM	8 444	6 038	+40%	-
- Actifs sous gestion TPAM	112 226	105 379 ²	+6%	-

¹ Primes émises, accessoires de primes et dépôts perçus, bruts : le total comprend des éliminations intersectorielles de -36 millions de francs les 9 premiers mois de 2023 et de -32 millions de francs les 9 premiers mois de 2022 ; revenus issus de frais et commissions : le total comprend le secteur Autres et des éliminations intersectorielles de -286 millions de francs les 9 premiers mois de 2023 et de -297 millions de francs les 9 premiers mois de 2022.

² Au 31 décembre 2022

Informations

Media Relations

Téléphone +41 43 284 77 77
media.relations@swisslife.ch

Investor Relations

Téléphone +41 43 284 52 76
investor.relations@swisslife.ch

www.swisslife.com

Suivez-nous sur X et LinkedIn

[@swisslife_group](#) / [Swiss Life Group](#)

Informations complémentaires

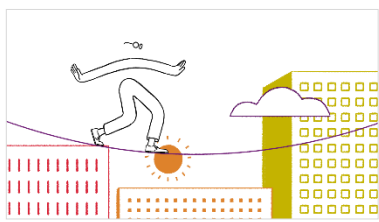
Vous trouverez tous les communiqués de presse à l'adresse swisslife.ch/communiqués

Swiss Life

Le groupe Swiss Life est l'un des leaders européens en termes de solutions complètes en prévoyance globale et en finances. Sur ses marchés clés, la Suisse, la France et l'Allemagne, Swiss Life propose aux particuliers et aux entreprises un conseil personnalisé et complet de même qu'un large choix de produits de sa conception et de produits de ses partenaires via des agents appartenant à son réseau ou des partenaires de distribution tels que des courtiers et des banques.

Les conseillers Swiss Life Select, Tecis, Horbach, Proventus et Chase de Vere choisissent les produits du marché adaptés à leurs clients selon l'approche « Best Select ». Swiss Life Asset Managers propose des solutions de placement et de gestion d'actifs aux investisseurs privés et institutionnels. Swiss Life offre également des solutions de prévoyance en faveur du personnel aux multinationales, et des produits de prévoyance structurés aux particuliers fortunés.

Swiss Life Holding SA, domiciliée à Zurich, trouve son origine dans la Caisse de Rentes Suisse (Schweizerische Rentenanstalt), fondée en 1857. L'action de Swiss Life Holding SA est cotée à la bourse suisse SIX Swiss Exchange (SLHN). Le groupe Swiss Life détient également diverses filiales. Il emploie environ 10 000 collaborateurs et dispose d'un réseau de distribution d'environ 17 000 conseillers.



[Film d'entreprise de Swiss Life](#)

Cautionary statement regarding forward-looking information

This publication contains specific forward-looking statements, e.g. statements including terms like “believe”, “assume”, “expect” or similar expressions. Such forward-looking statements, by their nature, are subject to known and unknown risks, uncertainties and other important factors. These may result in a substantial divergence between the actual results, developments and expectations of Swiss Life and those explicitly or implicitly described in these forward-looking statements. Given these uncertainties, the reader is reminded that these statements are merely projections and should not be overvalued. Neither Swiss Life nor its Members of the Board of Directors, executive managers, managers, employees or external advisors nor any other person associated with Swiss Life or with any other relationship to the company makes any express or implied representation or warranty as to the correctness or completeness of the information contained in this publication. Swiss Life and the abovementioned persons shall not be liable under any circumstances for any direct or indirect loss resulting from the use of this information. Furthermore, Swiss Life undertakes no obligation to publicly update or change any of these forward-looking statements, or to adjust them to reflect new information, future events, developments or similar.